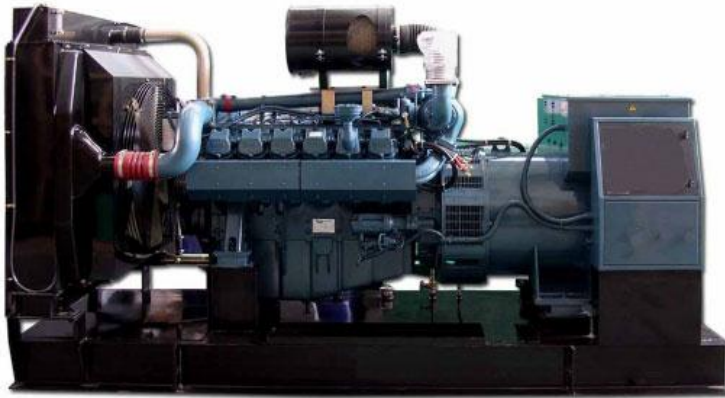


Doosan 120 - 700 kVA




Powered by:

Stromerzeuger Model: **WA DW - 285 G**

Wassergekühlt

Drei Phasen
400 / 231 Volt

Frequenz 50 Hz



Kraftstoff Diesel

Allgemeine Daten des **WA** Stromaggregats

		PRP*	Standby**
Leistung	KVA	272	306
Leistung	KW	218	245
Drehzahl	U/min	1.500	
Spannung	Volt	400	
Verfügbare Spannung	Volt	400/230 - 230/132 – 230	
Leistungsfaktor	Cos.-phi	0,8	

Die Stromerzeuger von WA Notstromtechnik GmbH erfüllen das CE Zeichen und die folgende Vorschriften:

- EN ISO 13857:2008 Maschinensicherheit.
- 2006/95/CE der Niederspannung.
- 89/336/CEE elektromagnetische Verträglichkeit.
- DIN VDE 0100 – 560 (2011-03) Errichten von Niederspannungsanlagen, Sicherheitsstromquellen
- 2000/14/CE Lärmeinwirkung von Maschinen Anwendung im Freien.(modifiziert durch 2005/88/CE)
- 97/68/CE Abgasemissionen und Schadstoffteilchen.(modifiziert durch 2002/88/CE und 2004/26/CE)

Bezugsbedingungen: 1000 mbar, 25 °C, 30 % relative Luftfeuchtigkeit. Leistung gemäß der Norm ISO 3046.

* P.R.P. - ISO 8528-1: Die variable Aggregat Dauerleistung ist die maximale Leistung, die während einer variablen Leistungsfolge bei unbegrenzter Betriebsstundenzahl pro Jahr zwischen den erforderlichen Wartungsintervallen unter den angegebenen Umgebungsbedingungen zur Verfügung steht. Dabei ist die Wartung nach den Vorschriften der Hersteller durchzuführen. Die zulässige mittlere Leistungsabgabe während 24 Stunden darf einen bestimmten Prozentsatz der variablen Aggregat-Dauerleistung, die vom Hersteller des Dieselmotors festgelegt wird, nicht überschreiten. 10% Überlast ist erlaubt nur für Ausregelzwecke.

** Standby Power (ISO 3046-1 LTP Limited-Time running Power): Die zeitlich begrenzte Aggregatleistung ist die maximale Leistung, die ein Aggregat innerhalb von 500 Stunden / Jahr abgeben kann. Dabei darf das Aggregat 300 Stunden dauernd betrieben werden. Es steht keine Überlast zur Verfügung.

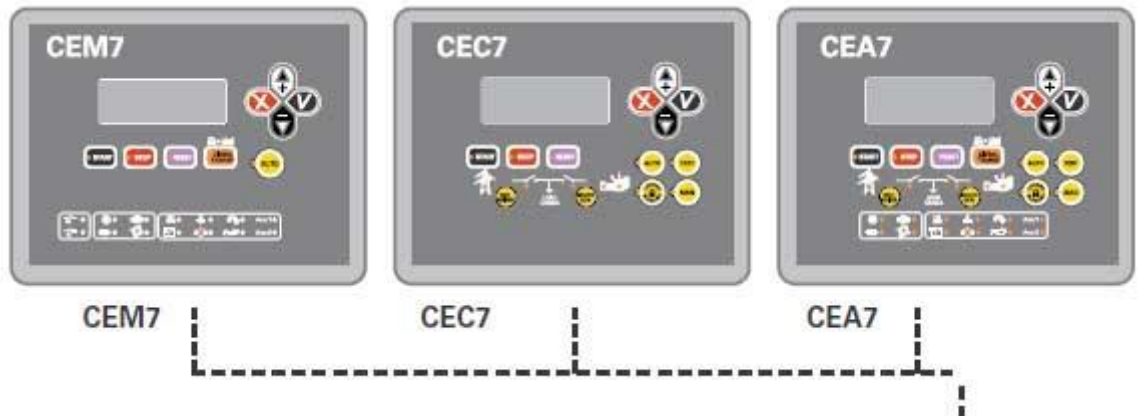
Doosan 120 - 700 kVA
Technische Daten des  Antriebsmotors

		PRP*	Standby**
Nennleistung	kW	234	265
Hersteller		DOOSAN	
Motortyp		P126TI	
Ausführung		Diesel Vier Takt	
Einspritzung		Direkt	
Aufladung		Mit Turbolader und Nachkühlung	
Zylinder		6 - L	
Bohrung / Hub	mm	123 x 155	
Hubraum Gesamt	L	11,051	
Kühlsystem		Kühflüssigkeit	
Motorölspezifikation		API CH4 SAE 15W40 oder 10W40	
Verdichtungsverhältnis		17 : 1	
Kraftstoffverbrauch bei 100 % Last	L/h	58,1	
Kraftstoffverbrauch bei 75 % Last	L/h	43,6	
Kraftstoffverbrauch bei 50 % Last	L/h	30	
Kraftstoffverbrauch bei 25 % Last	L/h	16,4	
Ölmenge (Maximal)	L	23	
Drehzahlregelung	Typ	Mechanisch	
Luftfilter	Typ	Trocken	
Innendurchmesser Ausgang Abgasrohr	mm	95	

Technische Daten des Drehstrom Synchron Generator

		PRP	Standby
Polanzahl	Nr.	4	
Verbindungsart (Standard)		Stern - Baureihe	
Kupplungsart		S1 14"	
Schutzart Isolierung	Klasse	H	
Mechanische Schutzart (gemäß IEC-34-5)		IP 23	
Ansteuerungssystem		Selbsterregt, Bürstenlos	
Spannungsregler		A.V.R. (Electronic)	
Spannungsgenauigkeit stabiler Betrieb		± 1 %	
Art der Halterung		Einlagerausführung	
Kupplungssystem		Flexible Scheibe	
Imprägnierung		Standard (Vakuumtränkung)	

Doosan 120 - 700 kVA

Technische Daten der **WA** Motor & Generator Steuerungen

FUNKTION	Schaltkastenmodell	Steuerungsmodell
Automatischer Start	M 5	CEM 7
Automatik ohne Netzüberwachung	AS5	CEM7**
Notstromautomatik Lastumschaltung kundenseitig	AS5	CEA7
Automatik mit Netzüberwachung Lastumschaltung	AS5 + CC2	CEM7+CEC7
Notstromautomatik (Wandschaltschrank)	AC5	CEA7

Allgemeine Beschreibung

CEM 7

Die Steuerung CEM7 ist eine Automatik für die Überwachung und Steuerung eines Stromerzeugers. Die Steuerung ist in zwei Module aufgeteilt: **1. Das Anzeigemodul 2. Das Messmodul.** Anzeigemodul: Das Modul übernimmt und realisiert die Bearbeitung von Informationen des Zustandes der Steuerung, sowie erlaubt es dem Betreiber Aktualisierungen vorzunehmen. Mit dem Anzeigemodul kann der Betreiber die Steuerung beeinflussen und programmieren und Funktionen konfigurieren. Das Display ist beleuchtet. Das Panel besitzt verschiedene LEDs um den Zustand der Steuerung anzuzeigen sowie Taster, die dem Betreiber Befehle und Programmierungen der Steuerung erlauben. Messmodul: Das Modul übernimmt Überwachungsfunktionen und gibt die Information an die Steuerung weiter. Dieses Modul befindet sich hinter der Bedieneinheit um Verdrahtungsarbeiten zu minimieren; so wird die Beeinflussung von elektromagnetischen Störquellen minimiert. Alle Eingangs- und Ausgangssignale sind an diesem Modul verdrahtet Die Verbindung des Mess- und Anzeigemoduls wird mit einem CAN BUS realisiert, welches erlaubt, weitere

CEC 7

Die Steuerung CEC7 ist eine Automatik für die Überwachung des Netzes und die Ansteuerung eines Stromerzeugers. Die Steuerung ist in zwei Module aufgeteilt: **1. Das Anzeigemodul 2. Das Messmodul.** Anzeigemodul: Das Modul übernimmt und realisiert die Bearbeitung von Informationen des Zustandes der Steuerung, sowie erlaubt es dem Betreiber Aktualisierungen vorzunehmen. Mit dem Anzeigemodul kann der Betreiber die Steuerung beeinflussen und programmieren und Funktionen konfigurieren. Das Display ist beleuchtet. Das Panel besitzt verschiedene LEDs um den Zustand der Steuerung anzuzeigen sowie Taster, die dem Betreiber Befehle und Programmierungen der Steuerung erlauben. Messmodul: Das Modul übernimmt Überwachungsfunktionen und gibt die Information an die Steuerung weiter. Dieses Modul befindet sich hinter der Bedieneinheit um Verdrahtungsarbeiten zu minimieren; so wird die Beeinflussung von elektromagnetischen Störquellen minimiert. Alle Eingangs- und Ausgangssignale sind an diesem Modul verdrahtet Die Verbindung des Mess- und Anzeigemoduls wird mit einem CAN BUS realisiert, welches erlaubt, weitere optionale Verbindungen herzustellen und somit eine Stabilität der Steuerung garantiert.

CEA 7

Die Steuerung CEA7 ist eine Notstromautomatik für die Überwachung des Netzes und die Überwachung und Steuerung eines Stromerzeugers. Die Steuerung ist in zwei Module aufgeteilt: **1. Das Anzeigemodul 2. Das Messmodul.** Anzeigemodul: Das Modul übernimmt und realisiert die Bearbeitung von Informationen des Zustandes der Steuerung, sowie erlaubt es dem Betreiber Aktualisierungen vorzunehmen. Mit dem Anzeigemodul kann der Betreiber die Steuerung beeinflussen und programmieren und Funktionen konfigurieren. Das Display ist beleuchtet. Das Panel besitzt verschiedene LEDs um den Zustand der Steuerung anzuzeigen sowie Taster, die dem Betreiber Befehle und Programmierungen der Steuerung erlauben. Messmodul: Das Modul übernimmt Überwachungsfunktionen und gibt die Information an die Steuerung weiter. Dieses Modul befindet sich hinter der Bedieneinheit um Verdrahtungsarbeiten zu minimieren; so wird die Beeinflussung von elektromagnetischen Störquellen minimiert. Alle Eingangs- und Ausgangssignale sind an diesem Modul verdrahtet. Die Verbindung des Mess- und Anzeigemoduls wird mit einem CAN BUS realisiert, welches erlaubt, weitere optionale Verbindungen herzustellen und

Doosan 120 - 700 kVA



optionale Verbindungen herzustellen und somit eine Stabilität der Steuerung garantiert.

somit eine Stabilität der Steuerung garantiert.

Doosan 120 - 700 kVA**WA Steuer und Leistungsteil**

1. CM Steuerungsschaltkasten
2. CP Leistungsschaltkasten
3. On / Off Schalter
4. Not Aus Taster
5. Generatorhauptschalter mit Überlastschutz
6. Anschlusspanel mit Berührungsschutz

CE – 7 Steuerpanel mit automatischem Start

- | | |
|---|--|
| <ol style="list-style-type: none"> 1. Spannung zwischen Phase und Neutralleiter 2. Spannung zwischen den Phasen 3. Phasenstromstärke 4. Frequenz 5. Scheinleistung, Blindleistung und Wirkleistung 6. Leistungsfaktor | <ol style="list-style-type: none"> 7. Momentane Energie (KW/h) 8. Kraftstoffniveau 9. Öldruck und Wassertemperatur 10. Batteriespannung & Lichtmaschinespannung 11. Motordrehzahl 12. Betriebsstunden 13. Mehrsprachig (Deutsch, Englisch, Französisch, Spanisch, Portugiesisch, Polnisch, Schwedisch, Norwegisch, Italienisch, Chinesisch, Russisch, Finnisch) |
|---|--|

Motormeldungen

1. Kühlwasserübertemperatur
2. Öldruckmangel
3. Lichtmaschinen Fehler
4. Fehlstart
5. Kühlwassermangel
6. Kraftstoffmangel
7. Überdrehzahl
8. Unterdrehzahl
9. Batterieunterspannung
10. Kühlwasserübertemperatur (Geber)
11. Öldruckmangel (Geber)
12. Kraftstoffmangel (Geber)
13. unerwarteter Stopp
14. Abstellfehler
15. Kühlwasseruntertemperatur
16. Spannungsausfall des Generators
17. Not Aus

Generatormeldungen

1. Überlast
2. Asymmetrie der Gen.- Spannung
3. Max. Generatorspannung
4. Min. Generatorspannung
5. Max. Generatorfrequenz
6. Min. Generatorfrequenz
7. Phasenfolge d
8. Rückleistung
9. Kurzschluss
10. Generatorschalter überprüfen

Netzmeldungen

1. Max. Netzspannung
2. Min. Netzspannung
3. Max. Netzfrequenz
4. Min. Netzfrequenz
5. Phasenfolge falsch
6. Netzausfall
7. Netzschützfehler

Es gibt 5 weitere frei programmierbare Alarmer in Text und Funktion, die Alarmer können und mittels der Hilfs- LEDs 1 und 2 auf dem Display angezeigt werden.

Doosan 120 - 700 kVA

Merkmale der **WA** Steuereinheiten

	Aggregat Anzeigen	CEM 7	CEC 7	CEA 7	CEM 7 + CEC 7
	Spannungen zwischen den Phasen	●	●	●	●
	Spannungen zwischen den Phasen und Neutralleiter	●	●	●	●
	Generatorstrom (Ampere)	●	●	●	●
	Frequenz (Hz)	●	●	●	●
	Scheinleistung (kVA)	●	●	●	●
	Wirkleistung (kW)	●	●	●	●
	Blindleistung (kVAr)	●	●	●	●
	Leistungsfaktor		●	●	●
Netz Anzeige					
	Spannungen zwischen den Phasen	X	●	●	●
	Spannungen zwischen den Phasen und Neutralleiter	X	●	●	●
	Generatorstrom (Ampere)	X	●	●	●
	Frequenz (Hz)	X	●	●	●
	Scheinleistung (kVA)	X	X	●	X
	Wirkleistung (kW)	X	X	●	X
	Blindleistung (kVAr)	X	X	●	X
	Leistungsfaktor	X	X	●	X
Motoranzeigen					
	Kühlwassertemperatur	●	X	●	●
	Öldruck	●	X	●	●
	Kraftstoffniveau in %	●	X	●	●
	Batteriespannung	●	X	●	●
	Drehzahl	●	X	●	●
	Lichtmaschinenspannung	●	X	●	●
Motorüberwachung					
	Wasserübertemperatur	●	X	●	●
	Wasserübertemperatur durch Geber	●	X	●	●
	Wasseruntertemperatur mit Geber	●	X	●	●
	Öldruckmangel	●	X	●	●
	Öldruckmangel mit Geber	●	X	●	●
	Kühlwassermangel	●	X	●	●
	unerwarteter Stopp	●	X	●	●
	Kraftstoffmangel	●	X	●	●
	Kraftstoffmangel mit Geber	●	X	●	●
	Abstellfehler	●	X	●	●
	Batteriespannungsfehler	●	X	●	●
	Lichtmaschinenfehler	●	X	●	●
	Überdrehzahl	●	X	●	●
	Unterfrequenz	●	X	●	●
	Fehlstart	●	X	●	●
	Not- Aus	●	●	●	●
Generatorüberwachung					
	Überfrequenz / Unterfrequenz	●	●	●	●
	Überspannung / Unterspannung	●	●	●	●
	Kurzschluss	●	X	●	●
	Phasenasymmetrie	●	●	●	●
	Phasenfolge falsch	●	●	●	●
	Rückleistung	●	X	●	●

Doosan 120 - 700 kVA



Überlast	•	x	•	•
Spannungsausfall Aggregat	•	•	•	•

Doosan 120 - 700 kVA

Merkmale der **WA** Steuereinheiten

Zähler	CEM 7	CEC 7	CEA 7	CEM 7 + CEC 7
Betriebsstunden gesamt	●	●	●	●
Betriebsstunden partial	●	●	●	●
Stromzähler	●	●	●	●
Startzähler der richtigen Starts	●	●	●	●
Startzähler bei Fehlstarts	●	●	●	●
Wartungsaufruf	●	●	●	●
Verbindungen				
RS 232	●	●	●	●
RS 485	●	●	●	●
Modbus IP	●	●	●	●
Modbus	●	●	●	●
CCLAN	●	x	●	●
Software für PC	●	●	●	●
Modem Analog	●	●	●	●
Modem GSM/GPRS	●	●	●	●
Fernanzeige	●	x	●	●
Fernmeldungen	● (8+4)		● (8+4)	● (8+4)
J 1939	●	x	●	●
Leistungsmerkmale				
Historik der Meldungen	(10)	-10	+100	+ 100
Fernstart	●	●	●	●
Start wegen Netzausfall	●	●	●	●
Start durch Tarifierforderung	● CEC 7	●	●	●
Aktivierung des Generatorschützes	●	x	●	●
Aktivierung des Netz und Generatorschützes	●	x	X	●
Kraftstoffpumpensteuerung	x	●	●	●
Wassertemperatur Kontrolle	●	X	●	●
Sprinklerbetrieb (kein VDS)	●	X	●	●
Freiprogrammierbare Meldungen	●	X	●	●
Startfunktion in der Betriebsart Test	●	X	●	●
Freie Ausgänge programmierbar	●	x	●	●
mehrsprachig	●	●	●	●
Spezialanwendungen				
Lokalisierung durch GPS *	●		●	●
Synchronisierung *	●		●	●
Synchronisierung mit dem Netz *	●		●	●
Übergabesynchronisierung / ÜSY *	●		●	●
RAM7 *	●		●	●
Parallelbetrieb mehrerer, gleicher Anlagen *	●		●	●
Programmierbarer Timer *	●		●	●

● = Serie

x = nicht lieferbar

● = Optional erhältlich

* = siehe gesondertes Datenblatt

Doosan 120 - 700 kVA

Eigenschaften des **WA** Stromaggregats

- Diesel Motor
- Vier Takt, Direkteinspritzung
- Wassergekühlt
- Elektrische Anlassvorrichtung 24V
- Kühler mit Drucklüfter
- Tropenfester Kühler 45°
- Filterabscheider (Stand nicht sichtbar)
- Elektronische Drehzahlregelung
- Trockenluftfilter, angebaut
- Schutzeinrichtungen für heiße Teile
- Schutzeinrichtungen für bewegliche Teile

Drehstrom Synchron Generator

- Selbsterregt und selbstregelnd
- Vierpolig
- AVR-Regelung
- Schutzart IP23
- Isolierklasse H
- Einlagerausführung
- Flexible Scheibenkupplung

Elektrisches System, Serienausstattung

Elektrische Schaltanlage für Steuerung und Leistungsschalter, mit Messgeräten und Steuerzentrale (je nach Anforderung und Konfiguration), vierpoliger thermomagnetischer Schutzschalter, regelbarer Differentialschutz (zeitlich und in Empfindlichkeit einstellbar), serienmäßig in den Schalttafeln M5 und AS5 mit thermomagnetischem Schutzschalter enthalten, Batterieladegerät und Kühlwasservorheizung (serienmäßig in Verbindung mit einer Notstromautomatik enthalten). Lichtmaschine zum Laden der Starterbatterien. Installierte Starterbatterie (einschließlich Kabel und Aufnahme). Elektrischer Erdungsanschluss mit vorgesehenem Anschluss für Kreuzerder (Kreuzerder nicht im Lieferumfang enthalten)

Optional : Batterie Hauptschalter

Serienausstattung Ausführung „G“ auf Grundrahmen

- Not-Aus-Taster an der Schalldämmhaube
- Stahlgrundrahmen
- elastische Schwingungsdämpfer (zwischen Maschinensatz & Grundrahmen)
- Im Grundrahmen integrierter Kraftstofftank
- Füllstandsgeber für Kraftstoff
- Hohe mechanische Belastbarkeit
- Drainageverschluss Tank, für die eventuelle Reinigung
- Eingebauter Hochleistungsschalldämpfer aus Stahl mit -15db(A)

Optional:

- Kraftstoff-Umfüllpumpe
- Hochleistungsschalldämpfer aus Stahl mit -35 db(A)

Doosan 120 - 700 kVA**WA**
notstromtechnik

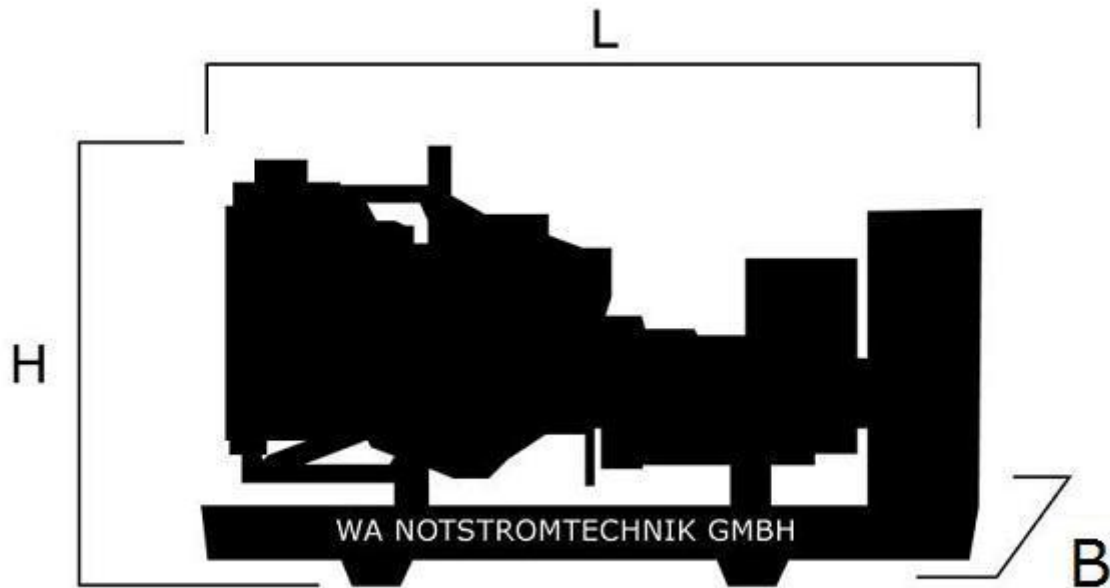
Daten des WA Stromaggregats

Abgasanlage		
Höchsttemperatur Abgas 100 % Standby-Betrieb	°C	560
Durchflussmenge Abgas 100 % Standby-Betrieb	M3/min	42,9
Maximal zulässiger Gegendruck	mm H2o	600

Luftmengen		
Verbrennungsluftmenge 100 % PRP Betrieb	m³/h	984
2880	m³/h	2880

Bordelektrik		
Anlasser Leistung	KW	6
Anlasser Leistung	CV	8,16
Empfohlene Batterie	Ah	150
Hilfsspannung	V CC	24

Kraftstoffanlage		
Kraftstoffart		DIESEL / DIN EL 590
Kraftstofftank (Inhalt)	Liter	449

Doosan 120 - 700 kVA**wa**
notstromtechnik**Abmessungen****Abmessungen des Stromaggregats (Serienlieferumfang)**

Abmessungen und Gewicht		
(L) Länge des Aggregats	mm	3.000
(H) Höhe des Aggregats	mm	1.749
(B) Breite des Aggregats	mm	1.160
Verpackungsvolumen	m ³	6,09
(*) Trockengewicht (ohne Betriebsstoffe)	KG	2.500
Tankinhalt	Liter	449
Laufzeit mit einer Tankfüllung (je nach Last)	Stunden	10

(L), (H), (B), (*) im Serienlieferumfang

WA Notstromtechnik GmbH behält sich das Recht auf Änderung eines jeglichen Gerätemerkmal ohne vorherige Mitteilung vor. Gewichte und Abmessungen basierend auf den Standard- und Trockengeräten / die Abbildungen können optionales Zubehör enthalten. Die in diesem

Doosan 120 - 700 kVA

WA
notstromtechnik



Katalog aufgeführten technischen Merkmale entsprechen den zum Zeitpunkt des Drucks verfügbaren Informationen und können jederzeit ohne vorherige Ankündigung geändert werden.

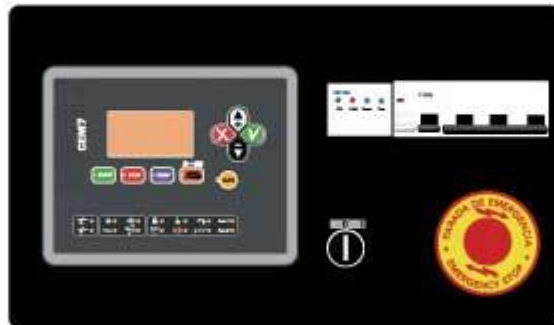
Doosan 120 - 700 kVA



WA Notstromtechnik GmbH | Schaltanlagen

Typ | M 5

Manueller Schaltschrank mit digitalem Auto-Start und vier- oder zweipoligem thermomagnetischem Schutzschalter (je nach elektrischer Leistung & Spannung) sowie Differentialrelais. CEM7



Typ | AS 5

Automatische Schalttafel OHNE Umschaltung und OHNE Netzüberwachung. CEM7

Doosan 120 - 700 kVA



Doosan 120 - 700 kVA



Typ | CC 2

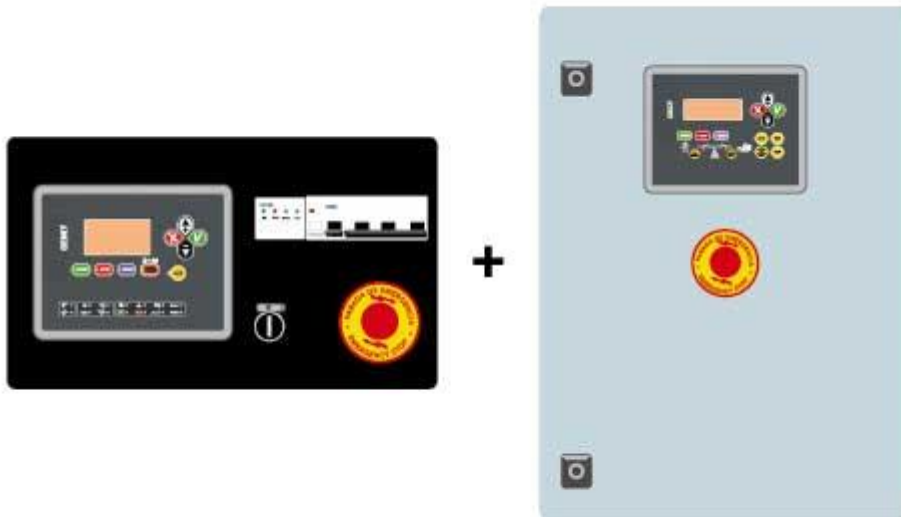
Schaltschrank WA Notstromtechnik mit Anzeigedisplay. CEC7



Typ | AS5 + CC 2

Vollautomatische Notstromschaltanlage mit Netz / Generatorumschaltung und Netzüberwachung. Die Anzeige erfolgt digital am Stromaggregat und digital Schaltschrank. CEM7+CEC7

Doosan 120 - 700 kVA



Doosan 120 - 700 kVA



Typ | AC 5

Vollautomatische Notstromschaltanlage mit Generatorschalter, thermomagnetischer Auslösung, Netz-/Generatorumschaltung (4-polig) sowie Netzüberwachung. Die Anzeige erfolgt digital am Schaltschrank. CEA7

